

Alergia y alergen en Santa Rosa



Dr. FABIÁN VILLEGAS
alergia e inmunología

- **Definiciones**
- **Epidemiología**
- **Inmunoglobulina E**
- **Reactividad cruzada**
- **Historia clínica**
- **Diagnóstico**

- **Resultado de estudio locales**



Definiciones

- Las alergias son enfermedades caracterizadas por una respuesta exagerada del organismo ante elementos que son inofensivos para la mayoría de las personas, facilitado por una condición genética particular del sistema inmunitario del individuo.

Esta respuesta exagerada puede expresarse en distintos órganos y sistemas, produciendo enfermedades como asma, rinitis alérgica, urticaria o conjuntivitis.





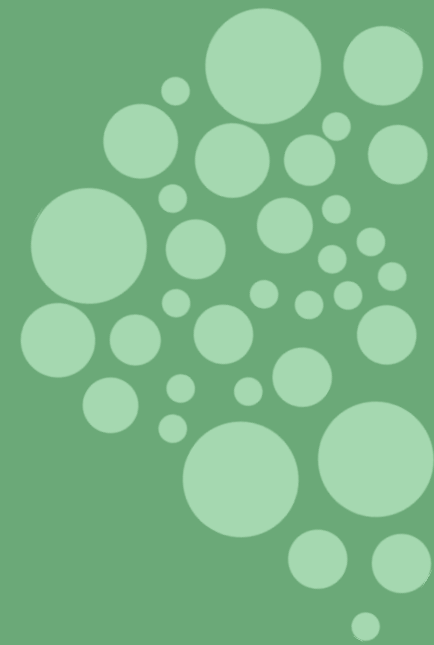
Alergeno

- Los elementos capaces de producir enfermedades alergias se denominan alérgenos, y son proteínas o glicoproteínas exógenos que inducen la producción de anticuerpos tipo Inmunoglobulina E específica en aquellos individuos susceptibles, este proceso llamado sensibilización se desarrolla tras la exposición a estos alérgenos.
- Los alérgenos pueden ser del interior (como ácaros hongos) o exterior como pólenes y hongos.



20%

Datos propios



Reacción

La alergia es una reacción inmunitaria exagerada que tiene el organismo ante sustancias que no son habitualmente dañinas, llamadas alérgenos o antígenos.

Variados

Los alérgenos son sumamente variados y van desde alimentos y medicamentos hasta compuestos que penetran al organismo por la nariz y los bronquios.

8

millones de personas se estima que, en nuestro país, sufren alteraciones de este tipo, además, en el mundo, una de cada cinco personas es alérgica, algo que se puede tratar con los avances de la actualidad.

CADA VEZ MÁS PERSONAS REACCIONAN ANTE ALGUN AGENTE EXTERNO

Hay un incremento en los casos de alergias de piel

Las manifestaciones de la alergia pueden ser diversas, pero en la actualidad existe una tendencia que indica un aumento de casos a la hora de hablar de alergias de piel. En el mundo, una de cada cinco personas es alérgica y en la Argentina se estima que hay más de 8 millones de personas que las sufren.

Por KARINA MUZZUPAPPA

Las manifestaciones pueden ser diversas, pero hoy en día existe una tendencia que indica un aumento de casos a la hora de hablar de alergias de piel. Cada vez más personas reaccionan fuertemente cuando algún agente externo entra en contacto con su piel.

En el mundo, una de cada cinco personas es alérgica y en la Argentina se estima que actualmente hay más de 8 millones de personas que sufren alteraciones de este tipo. Las manifestaciones pueden ser diversas, pero hoy en día existe una tendencia que indica un aumento de casos a la hora de hablar de alergias de piel.

Cada vez más personas reaccionan fuertemente cuando algún agente externo entra en contacto con su piel. Existen múltiples tipos de alergia que se manifiestan con distintos síntomas como pueden ser un simple enrojecimiento hasta la descamación de la piel. Pero, ¿qué es la alergia de piel?

La alergia es una reacción inmunitaria exagerada del organismo ante sustancias que no son habitualmente dañinas, llamadas alérgenos o antígenos, son sumamente variadas y van desde alimentos y medicamentos hasta compuestos que penetran al organismo por la nariz y bronquios (polvo, polen, hongos, etc). Al ingresar al organismo se ponen en contacto con los "anticuerpos de la alergia", y si el paciente es efectivamente alérgico, se produce así la reacción alérgica.

El lugar del organismo en el que se produce la manifestación se denomina órgano de choque. Si dicho órgano de choque es la piel se podrían generar eczemas, erupciones cutáneas, urticaria, picazón, enrojecimiento, ampollas, dermatitis de contacto o descamación cutánea.



Existen muchos tipos de alergia, que van de un simple enrojecimiento hasta la descamación de la piel.

También es importante diferenciar que las alergias de piel se dividen en dos subgrupos: la urticaria y la dermatitis. A su vez, esta última puede clasificarse en dermatitis atópica y dermatitis de contacto. En el primer caso, la urticaria es una manifestación de la piel que se caracteriza por la presencia de manchas y áreas de inflamación roja, acompañadas de una intensa picazón, e incluso en ocasiones pueden producir que macizón y dolor. Existen urticarias agudas, que normalmente son originadas por picaduras de insectos, alimentos, medicamentos o inhalación de alérgenos, y urticarias crónicas que pueden ser causadas por factores físicos (frío, calor, agua, sol), actividad física y enfermedades autoinmunes.

En tanto, la dermatitis atópica es una inflamación de la piel que se identifica por lesiones cutáneas con piel roja (eritema), descamación, vesículas, exudación, fisuras, lesiones de rascado y zonas engrosadas con persistente prurito. Y la dermatitis de contacto es una inflamación de la piel causada por el contacto directo con sustancias, tales como: plantas, níquel, látex, cosméticos, detergentes, disolventes, fragancias y otras sustancias químicas.

2

subgrupos se distinguen en las alergias de piel: la urticaria y la dermatitis; esta última puede clasificarse en dermatitis atópica y dermatitis de contacto.

No padecer el malestar

Lo importante es entender, cuando se habla de alergias de piel, es saber que en la actualidad no es necesario padecer ese malestar.

TIP

Hoy en día existen muchos tratamientos y lugares especializados a los cuales acudir para consultar con profesionales idóneos.

LA PROTECCION QUE OFRECE EL SISTEMA INMUNITARIO

El sistema inmunitario normalmente protege al cuerpo de sustancias nocivas como las bacterias y los virus. Este sistema también reacciona ante sustancias que considera extrañas, que llamamos alérgenos.

Estos son generalmente inocuos y en la mayoría de las personas no causan problemas.

En una persona alérgica, la respuesta inmunitaria es hipersensible. Cuando el sistema inmunitario reconoce un alérgeno, libera una respuesta. Se secretan químicos que provocan síntomas de alergias. Los alérgenos comunes son: fármacos, polvo, alimento, veneno de insectos, moho, caspa de mascotas y otros animales, polen.

Como consejo, lo ideal sería contar con algún producto en el botiquín del hogar para poder tratar este tipo de alergias en un primer momento. En la actualidad existen diversos productos de venta libre, de aplicación sencilla, que son sumamente efectivos para combatir la picazón y frenar la hinchazón dérmica, hasta llegar a la consulta médica.

En el mundo, una de cada cinco personas es alérgica y en la Argentina se estima que actualmente hay más de 8 millones de personas que sufren alteraciones de este tipo. Las manifestaciones



Inmunoglobulina E

Imagen:



Mecanismo

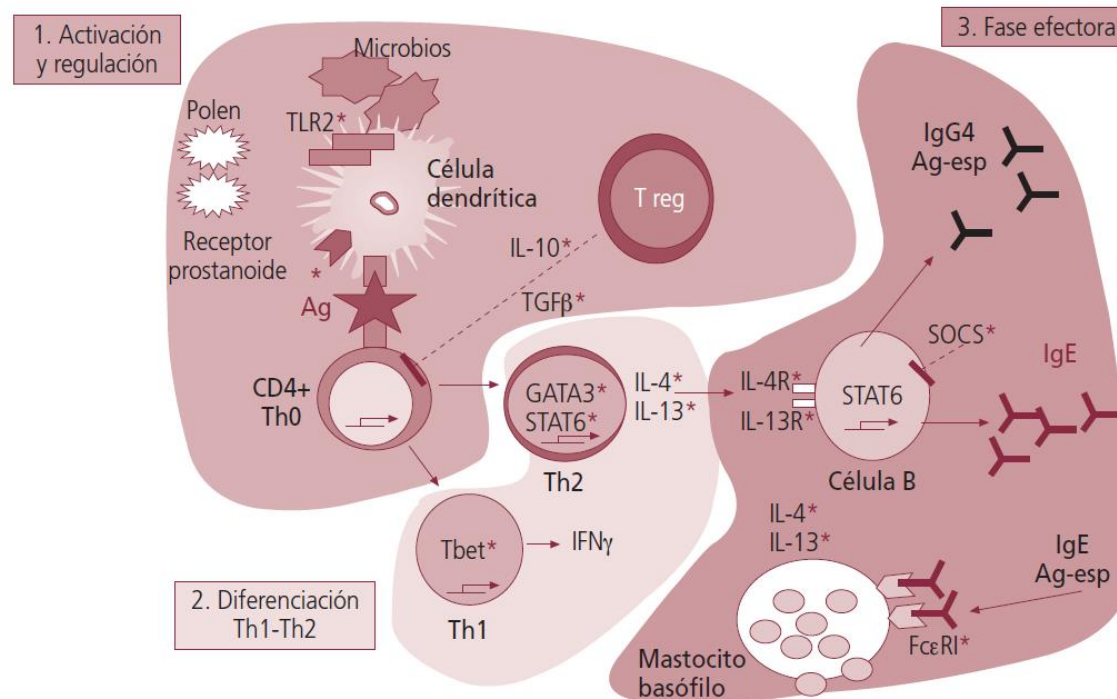


FIGURA 3. Regulación de la síntesis de IgE e inflamación alérgica según la fase de la reacción alérgica y niveles de posible intervención genética.

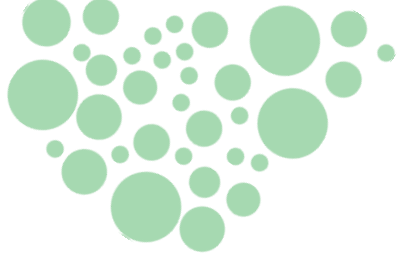


Reactividad cruzada

TABLA III. Relaciones filogenético-moleculares de los alérgenos de exterior

Planta	Familia	Nombre común	Nombre científico	Alérgeno		
Gramíneas	Pooideae	Cañuelas	<i>Festuca pratensis</i>	Fes p 4		
		Ballico	<i>Lolium perenne</i>	Lol p 1-5, 10, 11		
		Hierba timotea	<i>Phleum pratense</i>	Phl p 1-7, 11, 12, 13		
		Dáctilo o grama	<i>Dactylis glomerata</i>	Dac g 1-5		
		Heno blanco/holco	<i>Holcus lanatus</i>	Hol l 1, 2, 5		
		Poa/espiguilla	<i>Poa pratensis</i>	Poa p 1, 2, 5, 10		
		Arroz	<i>Oryza sativa</i>	Ory s 1, 12		
		Maíz	<i>Zea mays</i>	Zea m 1, 12		
		Trigo	<i>Triticum sativum</i>	Tri a 2		
		Árboles	Chloridoideae	Gramma mayor	<i>Cynodon dactylon</i>	Cyn d 1, 2, 7, 12, 14, 15, 22
				Cupressaceae/Taxodiaceae	Cedro de la montaña	<i>Juniperus ashei</i>
			Enebro		<i>Juniperus oxycedrus</i>	Jun o 2, 4
			Cedro japonés		<i>Cryptomeria japonica</i>	Cry j 1, 2
Ciprés	<i>Cupressus sempervirens</i>		Cup s 1			
Arizónica	<i>Cupressus arizonica</i>		Cup a 1, 3			
Betulaceae	Abedul		<i>Betula verrucosa</i>		Bet v 1-4, 6-8	
	Aliso		<i>Alnus glutinosa</i>	Aln g 2, 4		
Corylaceae	Avellano		<i>Corylus avellana</i>	Cor a 1, 2, 8, 10		
	Carpe		<i>Carpinus betulus</i>	Car b 1		
Fagaceae	Roble		<i>Quercus alba</i>	Que a 1		
	Castaño		<i>Castanea sativa</i>	Cas s 1, 5, 8		
Platanaceae	Platanero		<i>Platanus acerifolia</i>	Pla a 1, 2		
	Oleaceae	Olivo	<i>Olea europaea</i>	Ole e 1-10		
Fresno		<i>Fraxinus excelsior</i>	Fra e 1			
Aligustre		<i>Ligustrum vulgare</i>	Lig v 1			
Lilo		<i>Syringa vulgaris</i>	Syr v 1, 3			
Malezas	Asteraceae	Ambrosía	<i>Ambrosia artemisiifolia</i>	Amb a 1-3, 5-10		
			<i>Ambrosia psilostachya</i>	Amb p 5		
			<i>Ambrosia trifida</i>	Amb t 5		
		Artemisia	<i>Artemisia vulgaris</i>	Art v 1-6		
		Girasol	<i>Helianthus annuus</i>	Hel a 1, 2		
	Urticaceae	Parietaria	<i>Parietaria judaica</i>	Par j 1-3		
	Amaranthaceae	Quenopodio	<i>Chenopodium album</i>	Che a 1-3		
	Euphorbiaceae	Mercuriales	<i>Mercuriales annua</i>	Mer a 1		
	Plantaginaceae	Llantén	<i>Plantago lanceolata</i>	Plan l 1		





Diagnóstico

- Historia clínica
- Antecedentes familiares de alergia o atopia
- Relación estacional
- Síntomas goteo nasal prurito coriza inyección conjuntival tos sibilancias disnea hiposmia prurito ronchas ext.
- Estudios complementarios como son
- Prueba de flujo de las vías aérea superiores
- Rinomanometría
- Espirometra
- Citología nasal 20% de eosinofilos
- Biopsia nasal
- Prueba de reactividad bronquial inespecífica con metaloclina
- Test del parche prueba de exposición conjuntival
- Test cutáneos, prick , intrademoacción

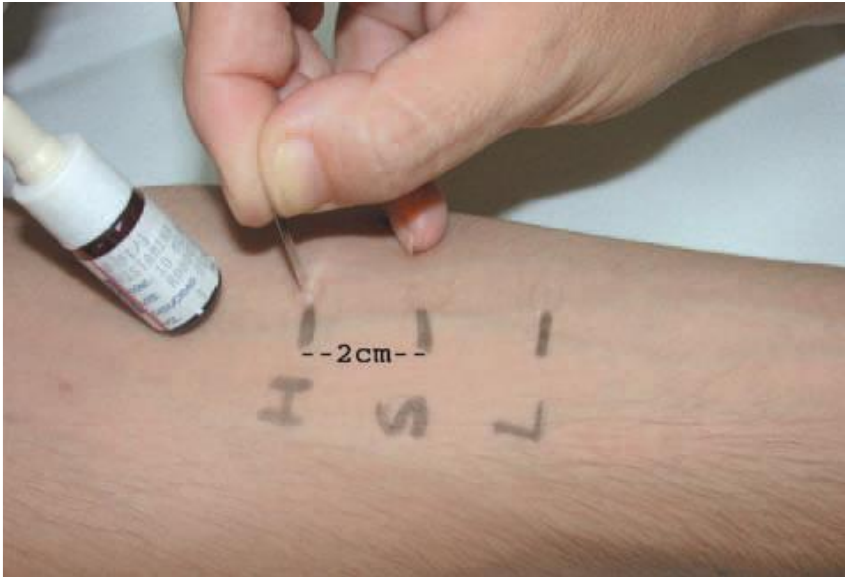




Bandeja



1

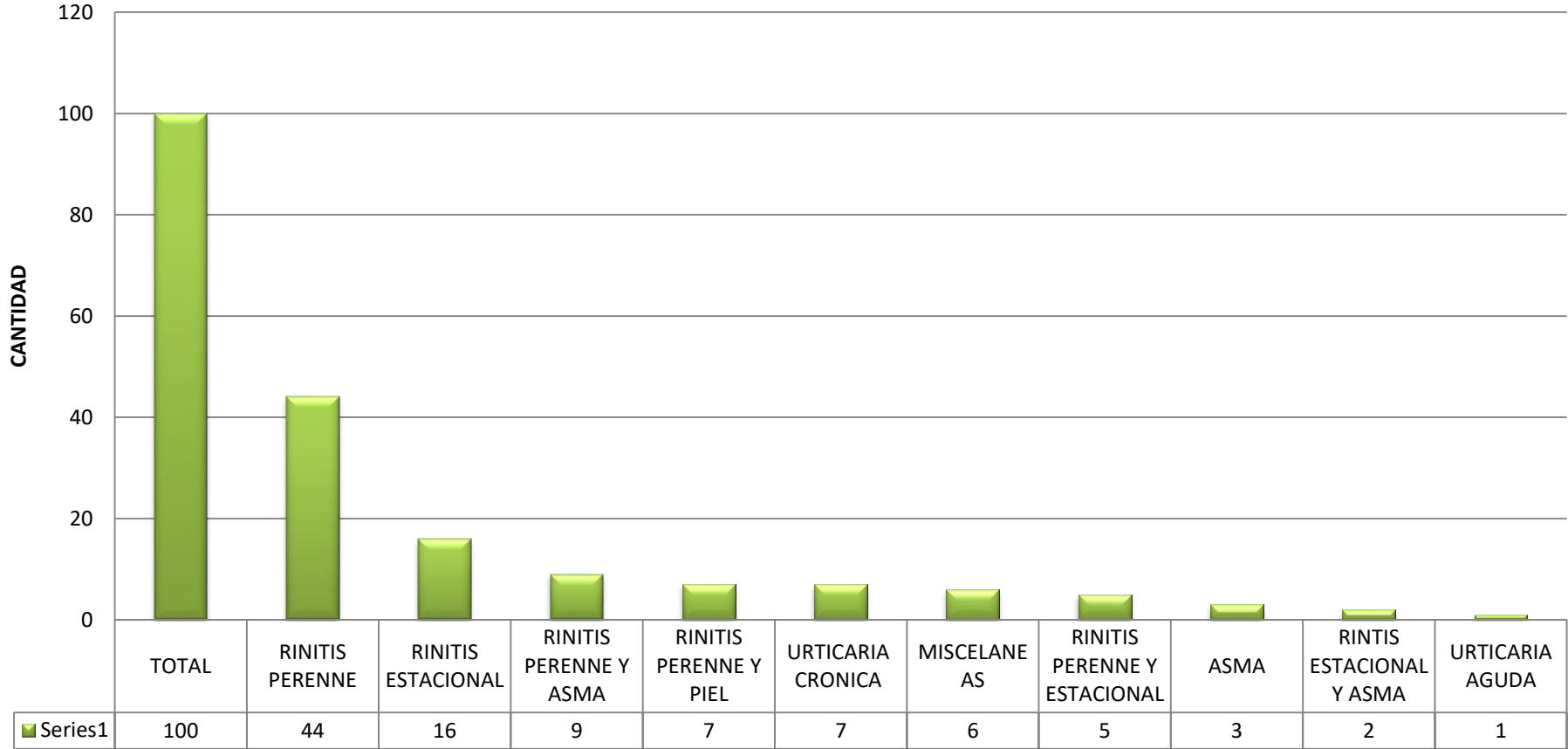


2

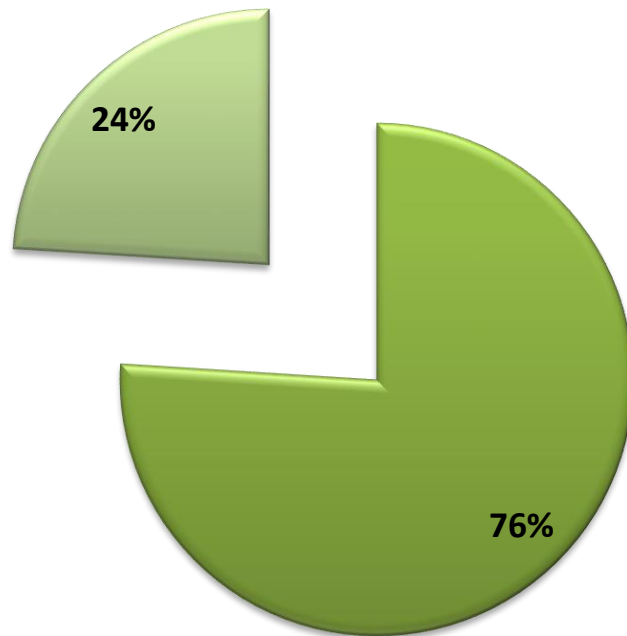
Prick



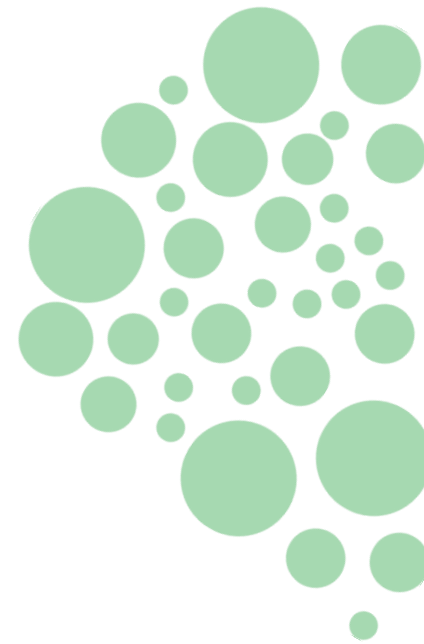
DIAGNOSTICOS



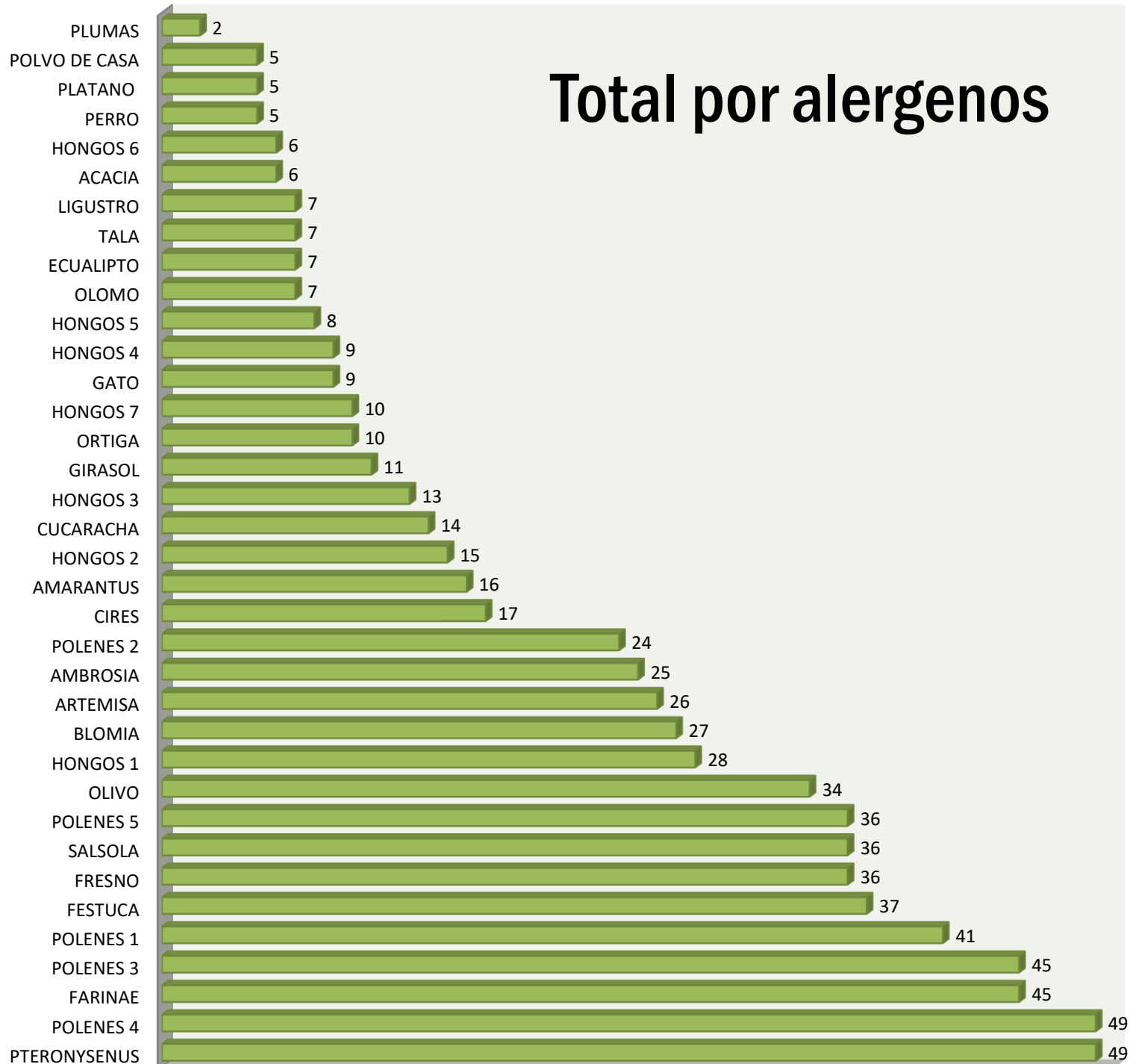
RINITIS VS RESTO DE LAS CAUSAS



- TOTAL RINITIS
- RESTO DE LAS CAUSAS

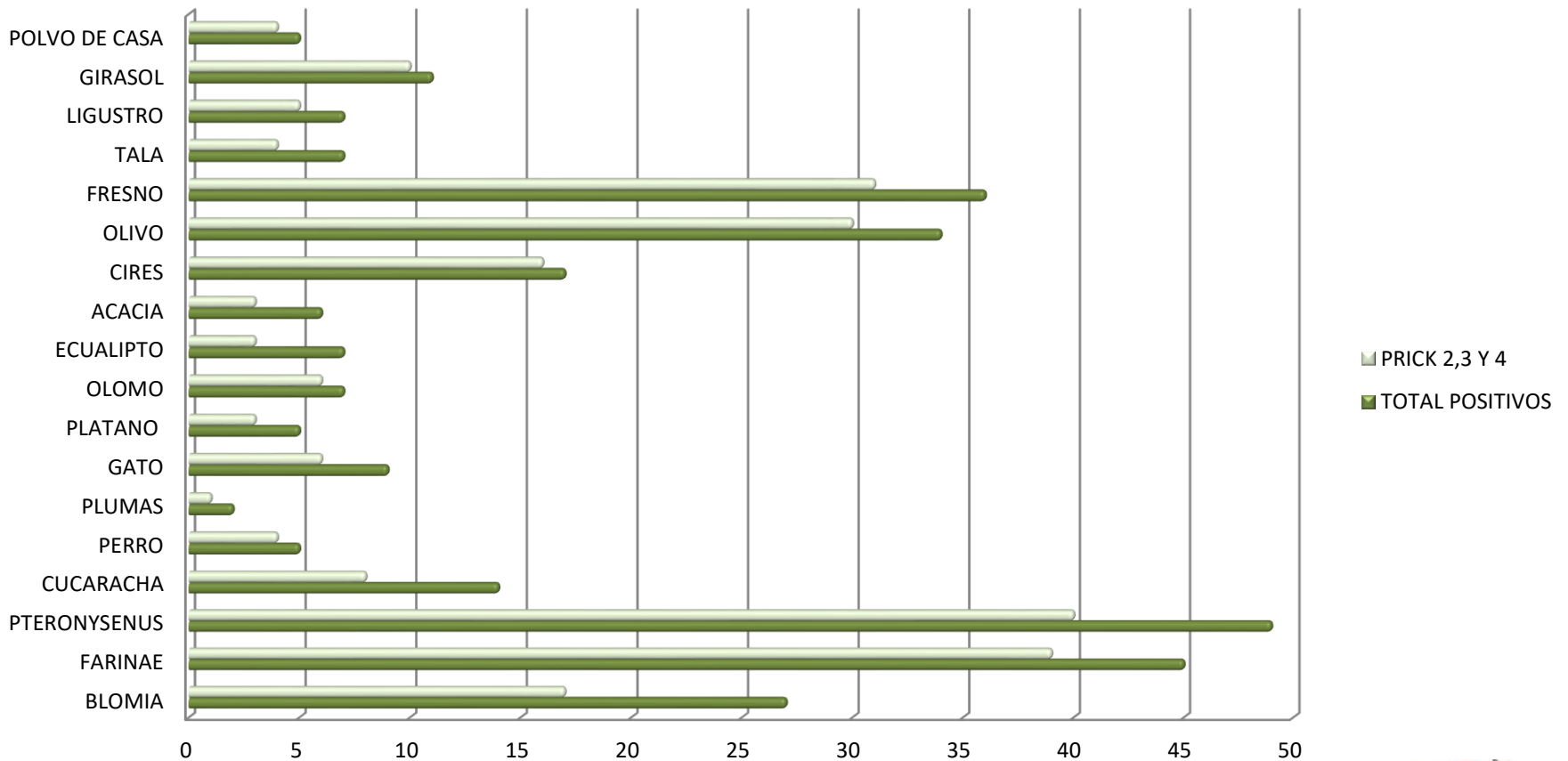


Total por alergen



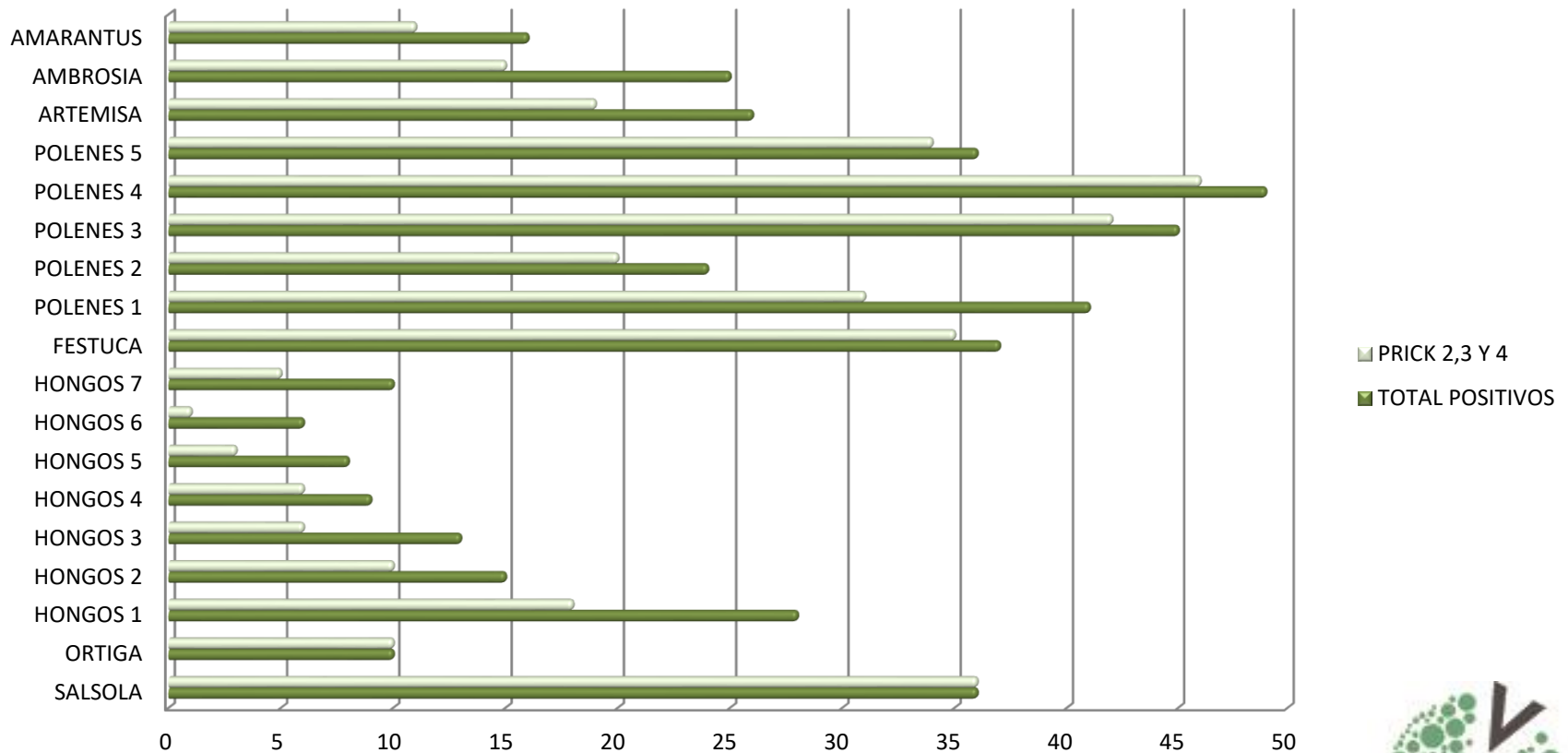
Según grado de reacción

CASOS POSITIVOS VS PRICK 2,3 Y 4



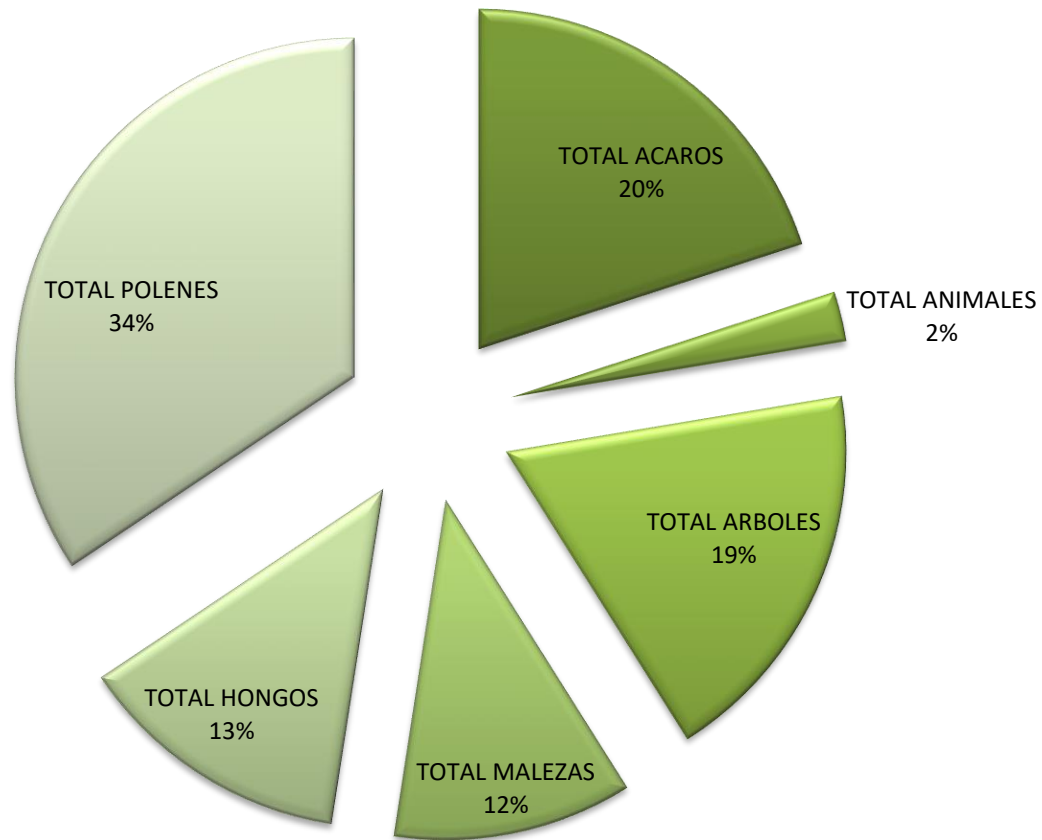
Según grado de reacción

CASOS POSITIVOS VS PRICK 2,3 Y 4

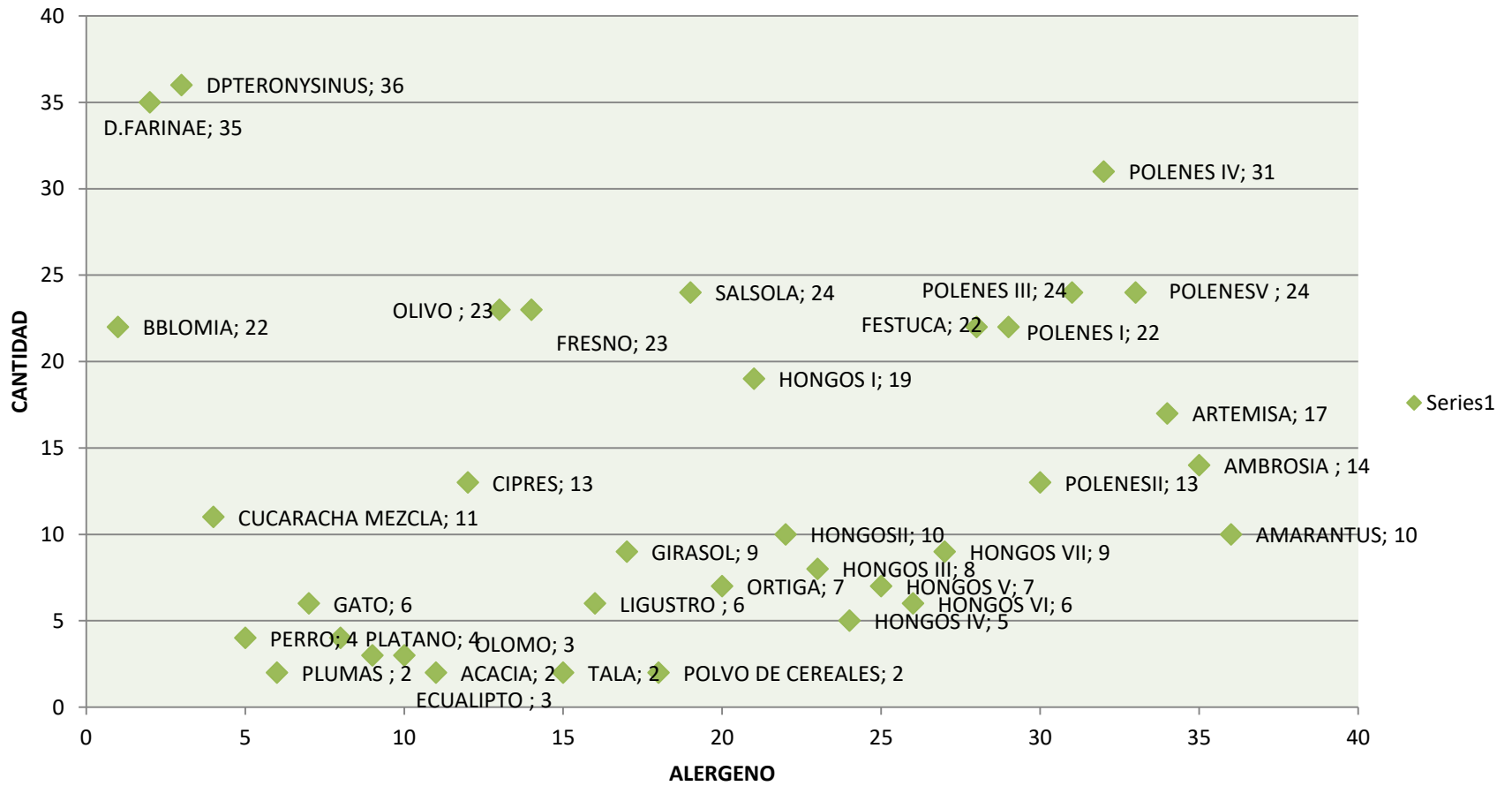


Total alergenos agrupados

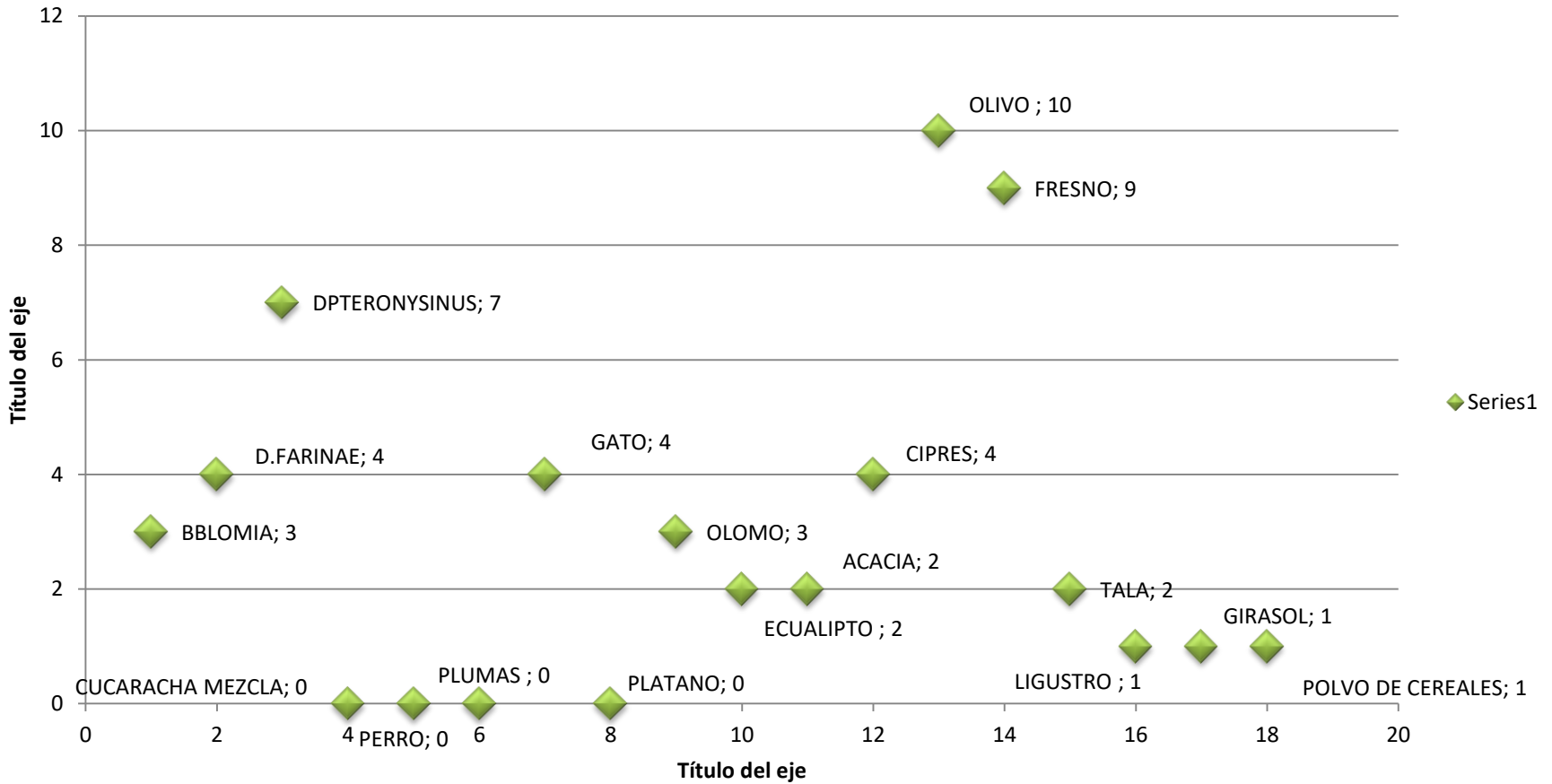
ALERGENOS EN PORCENTAJES



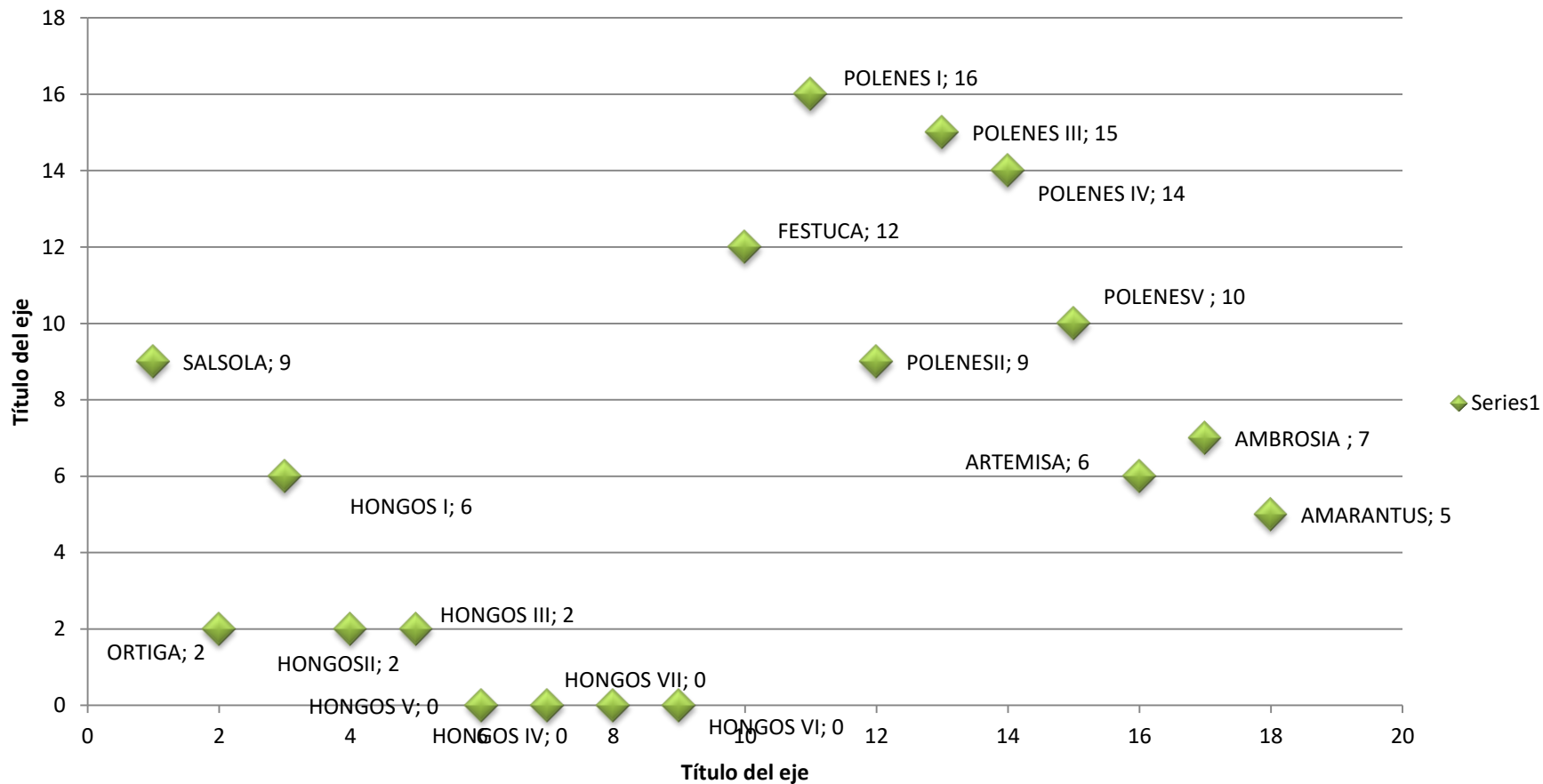
ALERGENOS EN RINITIS PERENNE



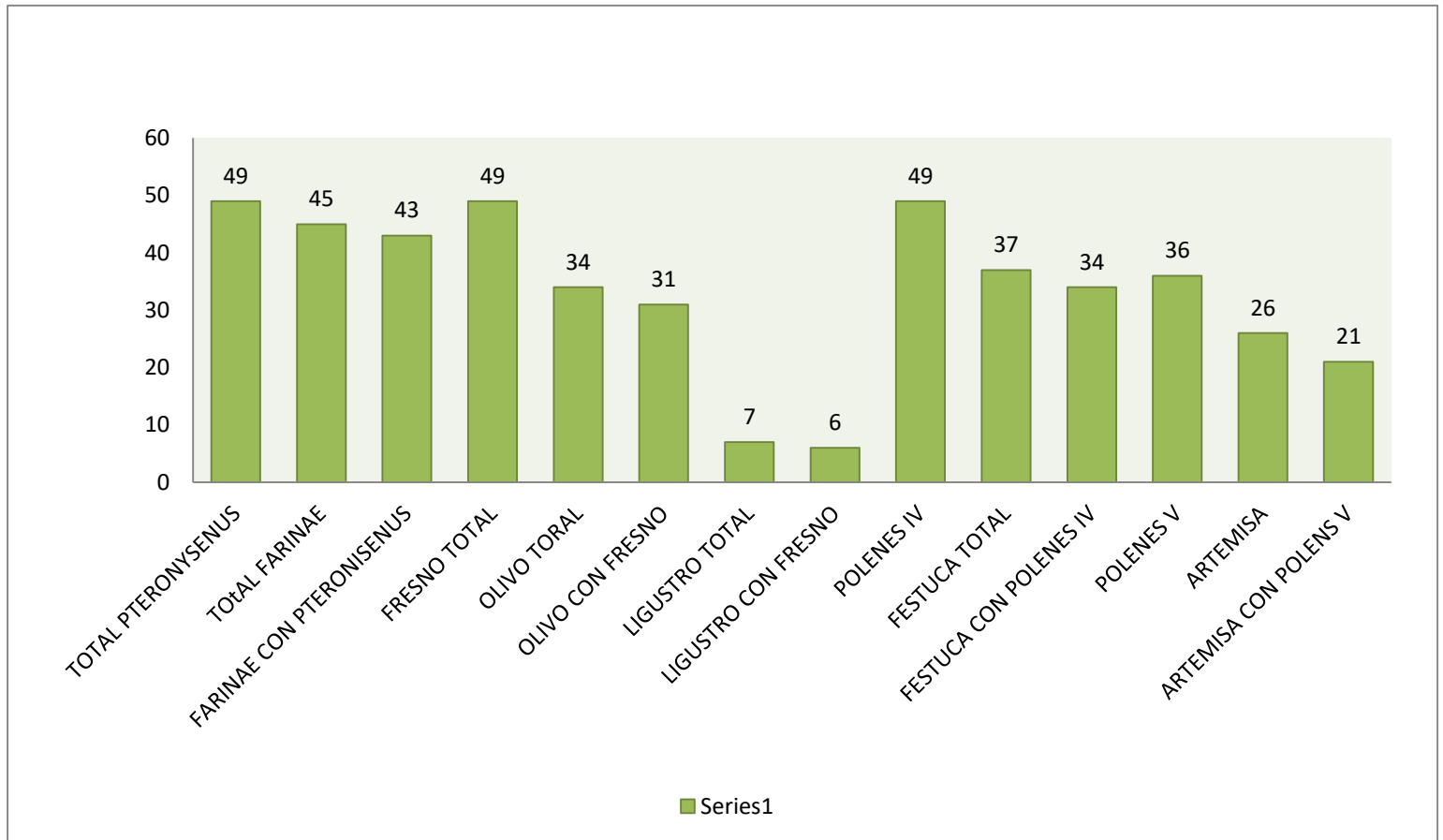
COMPORTAMIENTO DE ALERGENOS CON RINITIS ESTACIONAL



COMPORTAMIENTOS DE ALERGENOS CON RINITIS ESTACIONAL



• Reactividad cruzada



Conclusiones

**Rinitis fue el diagnóstico
mas frecuente**

**D.Pteronysinus y D.Farinae
los acaros mas
frecuentes**

**Polenes 3 y 4 fueron los
mas frecuentes**

**¿Que otros pólenes no
identificados pueden ser
causa de las alergias en
Santa Rosa ?**



Gracias!



Dr. FABIÁN VILLEGAS
alergia e inmunología